

Hervormingsagenda Jeugd en de GIZ-methodiek

Zorgen dat kind en gezin, wanneer dit nodig is, zo snel mogelijk passende ondersteuning en zorg ontvangen: dat is de koers die de regering uitzet als belangrijkste boodschap in [de Hervormingsagenda Jeugd](#). Daarnaast ligt er een belangrijke opgave op het gebied van financiële houdbaarheid. De GIZ-methodiek geeft concrete handvatten en gelegenheid voor optimale monitoring van de hervormingsagenda.

Inleiding

De hervormingsagenda is een vijfjarenplan dat ervoor moet zorgen dat:

- ❖ de specialistische hulp voor de meest kwetsbare kinderen beter georganiseerd wordt;
- ❖ er expliciet keuzes worden gemaakt over de reikwijdte van de jeugdhulp;
- ❖ het wijkgericht werken wordt versterkt en de hulp integraal wordt aangeboden aan kind én gezin;
- ❖ er betere afspraken worden gemaakt rondom kwaliteit, dataverzameling en monitoring.

Ook wenst men met het beleid in te zoomen op de trend van verslechtering van de (mentale) gezondheid van jongeren. Door dit via een maatschappelijk dialoog te adresseren, wordt er gehoopt op antwoorden op vragen als: hoe komt dit? En wat zijn de oplossingen?

Ten slotte wordt een verbetering van de jeugdbeschermingsketen en verbetering van de rechtsbescherming van ouders en kinderen, gezien als een belangrijk speerpunt. Een integrale, gezinsgerichte manier van werken wordt - in het kader van het [Toekomstscenario kind- en gezinsbescherming](#) - beoogd.

Probleemaanpak

De decentralisatie Jeugdwet 2015 had als doel: een zorgzame participatiesamenleving en een financieel houdbaar stelsel voor de toekomst. Sinds die tijd hebben gemeenten en jeugdhulpaanbieders geïnvesteerd in lokale (wijk)teams, procesregie, gemeentelijk

opdrachtgeverschap, aangescherpt inkoopbeleid en in professionalisering van de functie jeugdprofessional.

De problemen van 2015 zijn anno 2023 echter nog steeds actueel. Meer jongeren ontvangen jeugdhulp, ze hebben meer mentale problemen en hulpverleningstrajecten duren langer en er zijn wachtlijsten. Daarnaast zijn de totale kosten van de jeugdzorg blijven stijgen, kampt het veld met personeelstekorten en zijn de administratieve lasten toegenomen.

De Hervormingsagenda Jeugd bevat een pakket aan afspraken die moeten leiden tot verbetering van de hulpverlening en een financieel duurzaam jeugdstelsel.

Het vijfjarenplan van aanpak krijgt vorm aan de hand van acht sporen:

1. Reikwijdte: jeugdhulpplicht voor de meest kwetsbare jeugdigen en gezinnen
2. Jeugdhulp steviger verbinden aan aanpalende domeinen zoals het onderwijs, volwassenen-ggz en bestaanszekerheid
3. Stevige lokale teams en toegang
4. Terugdringen residentiële jeugdhulp: zo thuis mogelijk
5. Kwaliteitsverbetering en blijvend leren
6. Verbeteren van de organisatie en inkoop van specialistische jeugdzorg
7. Eenvoudigere uitvoering en inkoop, minder administratieve lasten en aanpak negatieve effecten marktwerking
8. Verbeteren inzicht in het functioneren van het jeugdstelsel met data en monitoring

De GIZ-methodiek: de concretisering van de Hervormingsagenda Jeugd

In de Hervormingsagenda is het van belang jongeren een toekomstperspectief te kunnen bieden. De geboden jeugdhulp zal daarom getoetst worden via de **BIG-5**¹. Uitgangspunt hierin is dat jongeren een stevige basis nodig hebben op vijf leefdomeinen: support, wonen, werk en school, welzijn en inkomen. De visie is dat de Big 5 op orde moet zijn voordat de hulp wordt afgesloten. Of de jongere moet goed 'geland' zijn bij de volwassenen zorgaanbieder van waaruit de ondersteuning op de Big5 en het toekomstplan van de jongere wordt doorgepakt. Dit geldt, met name voor jongeren die langdurige hulp hebben gehad en uithuisgeplaatst zijn.

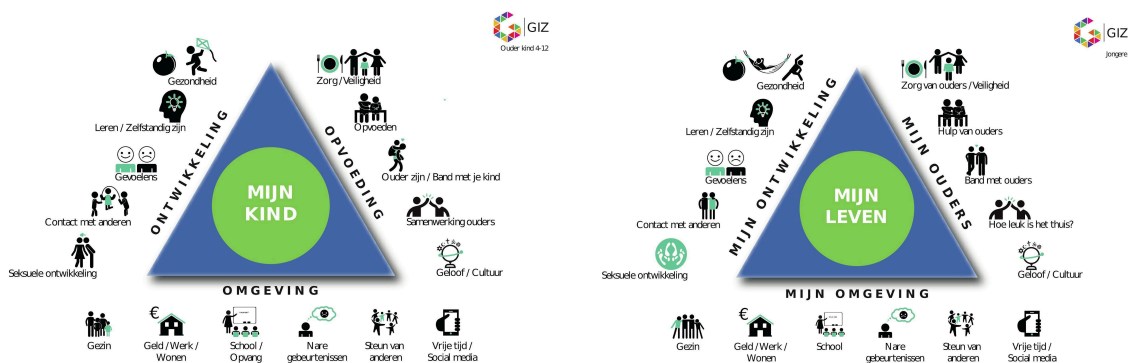
Voor de concretisering en daarmee optimale monitoring hiervan kan de GIZ-methodiek, een interventie beheerd en ondersteund door het [Nederlands Centrum Jeugdgezondheid](#), worden ingezet.

¹ Meer lezen over de [BIG-5](#) visie

De GIZ-methodiek ([Gezamenlijk Inschatten van Zorgbehoeften](#)) is een gespreks-, inschattings- en ondersteuningsmethodiek, die ontwikkeld is vanuit het duurzame preventie perspectief. Het hoofddoel van deze interventie betreft het in kaart brengen van de krachten en ontwikkel- en zorgbehoeften van het kind, zodat (toekomstige) gezinnen passende, tijdige en effectieve ondersteuning ontvangen. Meer weten? Bekijk een korte animatie over GIZ [hier](#).

De GIZ-methodiek is opgenomen in [de databank van effectieve interventies](#). De methodiek wordt inmiddels door [57 organisaties](#) in het land toegepast en ruim 3000 professionals zijn getraind in het toepassen ervan. Deze professionals zetten de methodiek op dagelijkse basis in tijdens (individuele en gezinsgerichte) gesprekken in de gehele jeugdketen: binnen jeugdgezondheidszorg, de jeugdhulp, het medisch domein en de geboortezorg.

De GIZ ondersteunt een brede, gezinssysteem gerichte blik en raakt alle domeinen van de BIG-5. Bovendien richt de methode zich op het ontwikkelen van een resultaatgericht plan, dat gebaseerd is op de krachten en zorgbehoeften van het kind/ de jongere.



Figuur 1. Voorbeeld GIZ-driehoeken voor ouders met een kind 4-12 jaar en voor een jongere

Om dit verder te duiden bekijken we de kracht van de inzet van de GIZ-methodiek per spoor dat is vormgegeven voor het vijfjarenplan in de Hervormingsagenda.

1. Reikwijdte: jeugdhulpplicht voor de meest kwetsbare jeugdigen en gezinnen

Er wordt gezien dat de groep van meest kwetsbare jeugdigen en gezinnen nu onvoldoende passende jeugdhulp ontvangt. Met beperkte hoeveelheid mensen en middelen is het ook van belang dat er scherpe keuzes gemaakt worden in wie in aanmerking komt voor professionele jeugdhulp (goede brede analyse), waarbij de

meest kwetsbaren altijd geholpen moeten worden. Sommige vragen horen bij het 'gewone opgroeien en opvoeden' thuis en behoeven niet direct hulp. Hierover is een stevige maatschappelijke dialoog nodig.

Aansluiting GIZ

De GIZ-methodiek wil het probleem '*mismatch*' aanpakken. Als kinderen met serieuze problemen geen hulp ontvangen en andere kinderen zonder serieuze problemen wel gespecialiseerde hulp ontvangen, spreken we van een *mismatch*. Deze *mismatch* tussen zorgbehoeften en daadwerkelijke zorg leidt tot onder- en overbehandeling. De GIZ-methodiek is erop gericht om gedurende het hele traject de vertrouwensrelatie op te bouwen, de problematiek in samenhang te bekijken én integraal aan een oplossing te werken. Om de *mismatch* te voorkomen, zet de GIZ-methodiek in op drie factoren (die tevens de oorzaken zijn van een eventuele *mismatch*): het vergroten van cliëntbetrokkenheid, een kwalitatief betere inschatting maken en een gestructureerde aanpak.

Met de GIZ-methode verbetert de kwaliteit van de inhoudelijke inschatting ook door de zogenaamde 'multilevel aanpak': problemen worden gecategoriseerd van licht naar zwaar. Hierdoor wordt niet alleen een diepgaande en tevens verklarende analyse mogelijk gemaakt, maar draagt de interventie ook bij aan het normaliseren van het hebben van problemen bij het opgroeien en opvoeden. Meer hierover valt te lezen in de publicatie: '[De Kracht van het Gewone](#)' (blz. 38).

De GIZ is door de doelgroep- en leeftijdsspecifieke visuele hulpmiddelen en vertalingen heel geschikt voor (aanstaande) gezinnen in kwetsbare situaties, zoals laaggeletterdheid en mindere gezondheidsvaardigheden. Daarnaast combineert de GIZ gemakkelijk met bestaande *evidence-based* instrumenten of andere methodieken, zoals *signs of safety*.

GIZ kan goed ingezet worden voor regionale samenwerkingen en kan het medisch en sociaal domein met elkaar verbinden. Ook sluit de methodiek goed aan bij 'passende zorg', zoals vastgelegd in het [Integraal Zorgakkoord](#) (IZA) en het [Gezondheid en Actief Leven Akkoord](#) (GALA). In het IZA staat te lezen dat passende zorg waardegedreven zorg is, met samen beslissen (op de juiste plek) en gezondheid in plaats van ziekte als uitgangspunten.

De GIZ versterkt de eigen kracht van het gezin (autonomie, verbondenheid en competentie) en bevordert een gezonde ontwikkeling van de jeugdige. De nadruk ligt op samen beslissen en het erkennen van wederzijdse expertise: de cliënt is expert over het eigen leven en de professional brengt zijn of haar vakmanschap in.

Ondanks dat de interventie niet specifiek ontwikkeld is voor vroegsignalering van kindermishandeling, lijkt de GIZ-methodiek op basis van de bevindingen uit een UvA onderzoek in praktijk ook geschikt om het risico op kindonveiligheid in te schatten. De actuariële risico-indeling gaf nog een gunstiger resultaat.

2. Jeugdhulp steviger verbinden aan aanpalende domeinen zoals het onderwijs, volwassenen-ggz en bestaanszekerheid

3. Stevige lokale teams en toegang

Het is van belang bestaans-, inkomens- en woonzekerheid te versterken, participatie te bevorderen en kansenongelijkheid tegen te gaan. Dit vraagt om ondersteuning van kind en gezin en investeringen in aanpalende domeinen zoals het onderwijs, volwassenen-GGZ en bestaanszekerheid. Dit vraagt ook om goede afspraken over rollen en verantwoordelijkheden, óver de grenzen van domeinen heen. Het is daarbij van belang dat de hulpvraag van de jeugdige en het gezin ook echt wordt gehoord en dat er mét hen een integrale passende aanpak wordt ontwikkeld.

Aansluiting GIZ

Samen met de cliënt(en) beslissen, samen doelen stellen en versterking van inzet van het sociale netwerk, zijn belangrijke onderdelen van de GIZ-methodiek. De GIZ kan landelijk ingevoerd worden om professionals te ondersteunen in het (snel) verkrijgen van een goed beeld van de urgentie en hulpvraag. De GIZ zet je in volgens twee leidende principes: *stepped-care* (zo laag als mogelijk en zo hoog als nodig) en *matched care* (ondersteuning aan laten sluiten bij de behoeften en mogelijkheden). Het (toekomstige) gezin en de professionals krijgen met de GIZ een beter inzicht in de algehele (probleem-)situatie.

Daarnaast beoogt de GIZ-methodiek bij te dragen aan een gezamenlijke taal en denkkader tussen gezinnen en professionals (onderling), waardoor de ketensamenwerking wordt versterkt en gezinnen meer continuïteit ervaren. Als er in de keten met de GIZ wordt gewerkt, krijgen professionals tevens meer inzicht in de totale sociale kaart (van het voorveld tot de specialistische zorg). Meerdere professionals kunnen met de GIZ werken, waardoor een gemakkelijke warme overdracht van kennis kan plaatsvinden (bij op- en afschaling of aanpassing van de zorg). Deze kennis komt ten goede aan het samen beslissen welke passende zorg er nodig is. Dit maakt de GIZ-methodiek een geschikt hulpmiddel voor zowel basiszorg (het voorveld en geboortezorg) en lokale teams, als de specialistische jeugdhulp.

De variant multidisciplinaire-GIZ ondersteunt het proces van een gezin en een domein overstijgend plan. Het accent ligt hier op een rondetafeloverleg, bij meer complexere situaties, waar meerdere professionals en de betrokken gezinsleden samen analyseren en een gedragen integraal gezinsplan maken.

5. Kwaliteitsverbetering en blijvend leren

Jeugdigen en ouders moeten erop kunnen vertrouwen dat de zorg die zij ontvangen passend is en hen daadwerkelijk helpt. Er is steeds meer kennis over wat werkt in de jeugdhulp, maar ze is versnipperd beschikbaar en we passen haar lang niet altijd toe. De toetssteen van kwaliteit is de hulpvraag van een jeugdige en/of diens ouders/opvoeders. Effectiviteit betekent: 'alleen hulp bieden die daadwerkelijk bijdraagt aan het realiseren van de doelstelling die de jeugdige en/of opvoeder met de professional vaststelt'.

Aansluiting GIZ

We onderschrijven het belang van een cultuur waarbij leren en verbeteren voor professionals vanzelfsprekend is. Zo ontwikkelen we de GIZ-methodiek en de trainingen steeds door op basis van ervaringen en resultaten uit onderzoek. De GIZ-methodiek stimuleert bovendien een parallel leerproces in de organisatie. Met de GIZ-methodiek leren professionals tegemoet te komen aan de drie fundamentele psychologische basisbehoeften van ouders en kinderen op het gebied van autonomie, verbondenheid en competentie (zelfdeterminatietheorie van Ryan & Deci, 2000). Tegelijkertijd is er vanuit de organisatie aandacht voor diezelfde behoeften bij de professionals via intervisie en GIZ-coaching.

Binnen de GIZ is er veel aandacht voor de competenties van de professionals. Het NCJ heeft voor de implementatie en borging van de GIZ een [uitgebreid leertraject](#) ontwikkeld, waarin bij voorkeur een GIZ-coach wordt ingezet. Er is aandacht voor de houding, gesprekstechnieken (samen beslissen) en het vakmanschap van de professional om samen met de cliënt een goede inschatting te maken. Kennis van een normale ontwikkeling is een onderdeel van de methode.

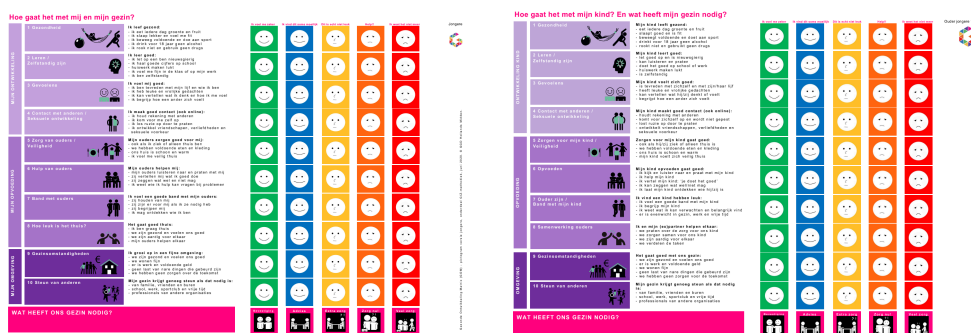
Notitie: met een zorgvuldig opgesteld implementatieproces wordt de methode onderdeel van het dagelijkse werk. Echter kost deze verandering tijd en voortdurende aandacht. Er zijn diverse onderzoeken naar de implementatie en er zijn diverse organisaties die de GIZ succesvol hebben geïmplementeerd. Heb je hier vragen over, benader het GIZ-team via GIZ@ncj.nl.

8. Verbeteren inzicht in het functioneren van het jeugdstelsel met data en monitoring

De ambitie van dit spoor is te komen tot betere kwaliteit en beschikbaarheid van data en een betere landelijke integrale monitoring, die inzicht genereert in de werking van het jeugdstelsel.

Aansluiting GIZ

De GIZ is heel geschikt om op eenvoudige wijze de voortgang van het ondersteuningsplan met doelen en acties te monitoren. Hierdoor is de GIZ een concrete werkwijze waarin samen met de ouders en/of jeugdige een onderbouwing ontstaat om af te schalen of juist extra zorg in te zetten. De GIZ-matrix geeft een overzichtelijke duiding op aard en ernst en heeft de mogelijkheid in zich om de situatie te monitoren en de ingezette hulp te evalueren op effectiviteit.



Figuur 2. Voorbeeld GIZ-matrix jongere en ouder jongere

De registraties kunnen nog beter benut en meer ingezet worden om door herhaalde inschattingen ingezette verbeteracties te evalueren. Voor cliënten is het prettig als ze niet steeds hun verhaal opnieuw moeten doen. De DiGIZ wordt door cliënten positief ervaren, blijkt uit [onderzoek](#). Er zijn allerlei kansen en mogelijkheden om de GIZ te digitaliseren (DiGIZ), waardoor de registratielasten voor de medewerkers verlagen en de warme overdracht van gegevens wordt versimpeld. Dit vraagt investering om door te ontwikkelen. De GIZ kan digitaal beschikbaar gemaakt worden en door verbinding met de cliëntsystemen kun je longitudinaal cliënten monitoren. De domeinen bieden aanknopingspunten door data te bundelen en de inkoop en het aanbod af te stemmen met de aanbieders .

De trekkers van de hervormingsagenda zijn: WVS en Nji. De betrokken landelijke partijen zijn: VNG, VWS, FIN, Ieder(in), Nji, NJR, MIND, JenV, SBJ, BGZJ, Associatie wijkteams, BKZ, ExpEx. De [Nationale Jeugdraad is geconsulteerd](#) op deze Hervormingsagenda.